

"WSZYSZY JESTEŚMY CZĘŚCIĄ NATURY I SPOŁECZEŃSTWA"

PL - CZ WSPÓŁPRACA GMINY
KŁODZKO A MIKROREGIONU
BĚLÁ.



PŘEKRAČUJEME HRANICE
PRZEKRACZAMY GRANICE
2014—2020



EVROPSKÁ UNIE / UNIA EUROPEJSKA
EVROPSKÝ FOND PRO REGIONÁLNÍ ROZVOJ
EUROPEJSKI FUNDUSZ ROZWOJU REGIONALNEGO



PROJEKT WSPÓŁFINANSOWANY JEST ZE ŚRODKÓW EFRR ORAZ BUDŻETU PAŃSTWA ZA
POŚREDNICTWEM EUROREGIONU GLACENSIS.
PROJEKT JE SPOLUFINANCOVÁN Z PROSTŘEDKŮ EFRR PROSTŘEDNICTVÍM
EUROREGIONU GLACENSIS.

WSZYSCY JESTEŚMY CZĘŚCIĄ NATURY I SPOŁECZEŃSTWA

„Jedni szukają pięknych miejsc do życia, inni sprawiają, że miejsca, w których żyją stają się piękne”. Ta myśl towarzyszy wszystkim osobom, które w gminie Kłodzko działają na rzecz swojej małej ojczyzny i lokalnej społeczności. To właśnie dla nich został zorganizowany Kongres Inicjatyw Społecznych.

Jego realizacja była możliwa dzięki polsko-czeskiemu projektowi pn. „Wszyscy jesteśmy częścią natury i społeczeństwa”, współfinansowanemu ze środków Europejskiego Funduszu Rozwoju Regionalnego oraz budżetu państwa za pośrednictwem Euroregionu Glacensis.

Oficjalnego otwarcia w Centrum Kultury Sportu i Rekreacji w Kłodzku dokonał Wójt Gminy Kłodzko Stanisław Longawa, który podziękował wszystkim za przybycie i zaprosił do wystąpienia przygotowanych przez wyjątkowych gości prelekcji. Ogromnym plusem kongresu była obecność tłumaczy, którzy na bieżąco przekazywali naszym czeskim przyjaciółom prezentowane informacje.



Na początek wszystkich rozerwał młody wokalista z ogromnymi osiągnięciami **Mateusz Czajka**, który jest także członkiem Kłodzkiego Chóru Kameralnego Concerto Glacensis. Artysta zaprezentował trzy utwory: dwa w języku czeskim – Malowany dzbanku (Heleny Vondračkovéj), Lady carnaval (Karela Gotta) oraz jeden po polsku Byle było tak (Krzysztofa Krawczyka).

I choć nogi rwały się do tańca, dusza niecierpliwie czekała na występ pierwszego gościa, wybitnego badacza kultury **Henryka Dumina**, który już od 30 lat zajmuje się promocją i ochroną niematerialnego dziedzictwa kulturowego Dolnego Śląska. Realizuje on liczne autorskie projekty poświęcone tradycji naszego regionu. Posiada niezwykłą umiejętność wciągnięcia słuchacza w swój świat, dzięki czemu pojęcie nudy staje się obce. Sobotnie wystąpienie dotyczyło „Polsko-Czeskich wzajemnych wpływów kulturalnych, społecznych i kulinarnych na przestrzeni dziejów”. Temat trudny, lecz przekazany z pasją przykuwał uwagę. 40 minut, to jednak zbyt mało, by podzielić się całą swoją wiedzą, tym bardziej, że w kolejce do wejścia na scenę czekał już **Maciej Zawierucha**, który od 2009 roku jest Moderatorem Odnowy Wsi nie tylko w teorii, ale również w praktyce. Wraz z żoną prowadzi Zielone laboratorium – zagrodę edukacyjną. Przygotował prezentację pt. „Odnowa wsi jako metoda rozwoju obszarów wiejskich – ukazanie przykładów dobrych praktyk”. Wspominał m.in. o sieciowaniu, czyli wzajemnej promocji. Polega ona na tym, że wioski tematyczne polecają się wzajemnie proponując usługi turystom, dzięki czemu też się reklamują.

Po kolejnej interesującej prezentacji przyszedł czas na akcent muzyczny, czyli występ **Idy Szegli** – mieszkanki Starego Wielistawia. Nastolatka jest laureatką wielu konkursów wokalnych o zasięgu wojewódzkim i ogólnopolskim. Zgromadzonej publiczności zaprezentowała piosenki Ewy Bem.

„Wiejska przestrzeń publiczna jako czynnik zwiększający integrację społeczną”, to kolejny ciekawy temat do poruszenia. **Dr inż. Anna Podolska** na co dzień jest pracownikiem naukowym Uniwersytetu Przyrodniczego we Wrocławiu. Prowadziła warsztaty z zakresu zagospodarowania terenów wewnątrz wsi i poza obszarem zabudowań. Objaśniła i zilustrowała przykłady dobrze i źle zagospodarowanej przestrzeni. Co zrobić, żeby nie przesadzić, nie przedobrzyć? Jakie działania podjąć, żeby nie zaburzyć ładu i porządku, a jednocześnie przyciągnąć ludzi? Tej problematyki dotyczyła prezentacja.

O tym jak funkcjonuje i jak jest wspieramy w gminie Kłodzko program Odnowy Wsi opowiedział **wójt Stanisław Longawa**. Warto przypomnieć, że był on jednym z inicjatorów wprowadzenia programu Odnowy Wsi Dolnośląskiej w naszym województwie jako ówczesny wicemarszałek. Zanim jednak przedstawił działania w gminie, była chwila czasu na emisję krótkiego filmiku. Zawarł on wspomnienia inicjatyw z 2016 roku. Po tym wzruszającym przekazie wójt przedstawił nasze sukcesy w Odnowie Wsi, elementy wsparcia oraz konkursy, które sprawiają, że mieszkańcom zależy na estetyce i przyjaznym wyglądzie miejscowości. Jednym zadaniem... co robi gmina, żeby społeczności chciało się chcieć.

Pierwszą część kongresu zamknęła prezentacja **dr inż. arch. kraj. mgr sztuki Ewy Podhajskiej** pt. „KATEGORIA AGROPARKU jako idea wykorzystania potencjału Ziemi Kłodzkiej. Przykład zaangażowania założenia pałacowo-parkowego w Ławicy”. Krajobraz, to nie tylko malowniczy pejzaż, zatrzymany kadr, ale także środowisko życia i działalności człowieka. To wszystko i wiele więcej przekazała ostatnia prelegentka.

W Ośrodku Kultury Sportu i Rekreacji Gminy Kłodzko w Ołdrzychowicach Kłodzkich czekał na gości ciepły posiłek, a zaraz potem kolejna dawka ciekawych wystąpień. Tym razem prezentowali się nasi mieszkańcy. Jako pierwszy o swoich planach opowiedział **Martin Schoenberg** – właściciel Pałacu w Piskowicach, a zaraz po nim głos zabrała **Katarzyna Kuś** – manager Pałacu Kamieniec. Wspólnym mianownikiem wypowiedzi były



problemy w pozyskiwaniu środków na renowację tak wspaniałych zabytków, w wyniku czego w większości niszczeję i zanika ich historia. Mimo wszystko dało się też słyszeć pozytywy, jak wsparcie okolicznych mieszkańców, pomoc w pozyskiwaniu archiwalnych materiałów i przede wszystkim determinacja właścicieli, którzy za wszelką cenę pragną z niesamowitą dbałością o szczegóły odrestaurować pałace.

To jednak dopiero początek, ponieważ kolejnym zagadnieniem zainteresował wszystkich Edward Szymczak – mistrz pszczelarstwa z Gorzuchowa. Jest to jego życiowa pasja, którą zarządza innym. Edukuje młodzież i turystów, co jest niezwykłą zaletą, która w przyszłości może przynieść korzyści.

O wyróżniającej się działalności Ochotniczej Straży Pożarnej z Jaskowej Dolnej oraz o Młodzieżowej Drużynie Pożarniczej opowiedział **Michał Pawlik** – prezes OSP Jaskowa Dolna. Zawód strażaka jest jednym z najwyższej cenionych przez społeczeństwo. Trzeba być



PRĚKRAČUJEME HRANICE
PRZEKRACZAMY HRANICE
2014—2020



EVROPSKÁ UNIE / UNIA EUROPEJSKA
EVROPSKÝ FOND PRO REGIONÁLNÍ ROZVOJ
EUROPEJSKI FUNDUSZ ROZWOJU REGIONALNEGO



Projekt współfinansowany jest ze środków EFRR oraz budżetu państwa za pośrednictwem Euroregionu
Glacensis Projekt je spolufinancován z prostředků EFRR prostřednictvím Euroregionu Glacensis.

niebawem odważnym człowiekiem, żeby zdecydować się na uprawianie tej profesji. To dzięki nim czujemy się bezpiecznie, dlatego też darzymy ich tak wielkim zaufaniem.

Współpraca polsko-czeska na terenie gminy Kłodzko trwa już od lat. W 2010 roku miejscowości Jaszkowa Dolna oraz Skuhrov nad Bělou podpisały umowy o współpracy. O tym jak to się zaczęło opowiedział sołtys Jaszkowej Dolnej **Kazimierz Wcisło**.

Radna Gminy Kłodzko i sołtys Szalejowa Górnego **Teresa Biel-Lutosławska** przedstawiła wpływ zagospodarowania terenu na wizerunek wsi na przykładzie swojej miejscowości, natomiast Wiceprzewodnicząca Rady Gminy Kłodzko i przewodnicząca KGW Żelazno – **Mariola Kozak** czuła się jak ryba w wodzie opowiadając o działalności Kół Gospodyń Wiejskich. Wszystkie święta, dożynki parafialne, gminne, odpusty i inne uroczystości organizowane są z wielkim zaangażowaniem i pomocą naszych gospodyń. Trudno znaleźć w środowisku wiejskim uroczystości bez udziału pełnych pomysłów i energii członkiń KGW. Wystąpienie wspólnym śpiewem podsumowała **Zdzisława Gębska** – założycielka zespołu Marzenie Gminy Kłodzko.



O działalności, dobroczynności, edukacji kulturalnej i Festiwalu Reimanna opowiedział **Franciszek Piszczek** – Prezes Towarzystwa Miłośników Krosnowic, który niewątpliwie jest od lat dobrym praktykantem pracy społecznej.

Ostatnią prezentację przygotowała **Magdalena Kruk-Ledzion** – Prezes Stowarzyszenia „Nasze Żelazno”. Opowiedziała o tym jak mieszkańcy wzięli szkołę w swoje ręce..., a konkretnie

o działalności Niepublicznej Szkoły Podstawowej i Niepublicznego Gimnazjum w Żelaźnie, prowadzonych przez Stowarzyszenie „Nasze Żelazno”.

Wszystkie wystąpienia podsumował wójt, który zaprosił przybyłych gości do złożenia podpisu w formie odcisku palca na plakacie upamiętniającym kongres.

Wreszcie nadeszła chwila na wspólne polsko-czeskie śpiewanie integracyjne na ludowo, które poprowadziła **Oliwia Łuszczynska**. Chwilę później wszyscy świetnie się bawili przy muzyce zespołu **Podzamek Boys**.

Dziękujemy za przybycie: Radnemu Sejmiku Dolnośląskiego Zbigniewowi Szczygłowi, Dyrektorowi Wydziału Rozwoju Obszarów Wiejskich UMWD Pawłowi Czyszczoniowi, Wójtowi Gminy Stoszowice Pawłowi Gancarzowi, a także delegacji z Mikroregionu Biela – partnerom projektu: Wicestarście Skuhrov nad Biela i Prezesowi Mikroregionu Biela Vladimírovi Bukovskiemu, Wiceprezesowi Mikroregionu Biela Ladislavovi Kubíčce, Przewodniczącemu Stowarzyszenia Rozwoju Regionalnego Współpracy Czesko-Polskiej i Wieloletniemu Partnerowi Projektów polsko-czeskich Vladimírovi Hulmanowi oraz wszystkim, którzy gościli na kongresie.

Na zakończenie nasuwa się refleksja... W naszej gminie mieszkają ludzie, którzy zdecydowanie „sprawiają, że miejsca, w których żyją stają się piękne”.

Justyna Bytnar
Urząd Gminy Kłodzko



PRÉKRAČUJEME HRANICE
PRÉKRAČUJEME HRANICE
2014—2020



EVROPSKÁ UNIE / UNIA EUROPEJSKA
EVROPSKÝ FOND PRO REGIONÁLNÍ ROZVOJ
EUROPEJSKI FUNDUSZ ROZWOJU REGIONALNEGO



WIEJSKA PRZESTRZEŃ PUBLICZNA JAKO CZYNNIK ZWIĘKSZAJĄCY INTEGRACJĘ SPOŁECZNĄ – DOBRE PRAKTYKI ZAGOSPODAROWANIA TERENÓW WSPÓLNYCH NA WSI

Wprowadzenie

Obszar wiejski wg. statystyki państwowej (Strategia Obszarów Wiejskich 2005) to obszar znajdujący się poza granicami administracyjnymi miast i traktowany jest równoznacznie z definicją wsi. Zajmuje on zdecydowaną większość powierzchni Polski i stanowi około 93% kraju. Niestety współczesna polska wieś zatracza pomatu swój pierwotny rolniczy charakter, świadczy o tym m.in. dynamika ogólnej liczby gospodarstw rolnych, które do 2007 roku zmniejszyły się o prawie 200 tys. (Poczta 2010). Krajobraz wiejski, z jakim spotykamy się na ponad połowie obszaru Polski, łączy w sobie elementy krajobrazu naturalnego i kulturowego.

W obecnych czasach kształtowanie obszarów wiejskich znacznie odbiega od pierwotnego sposobu. Wynika to głównie ze zmniejszenia roli posiadanej ziemi, która już często nie jest jedyną żywicielką rodziny. W związku z tym zapomina się o właściwym kształtowaniu przestrzeni, która powinna mieć charakter otwarty, odznaczający się szerokimi polami, łąkami, sadami i ogrodami. Zwarta zabudowa powinna być zatopiona w gęstej zieleni, która wyraźnie powinna podkreślać sylwetkę miejscowości. Istotny jest również skupiony charakter zabudowy, a także zachowanie historycznego jej układu, który należy dostosować do aktualnych potrzeb uwarunkowanych bieżącymi czynnikami gospodarczymi oraz ekonomicznymi (Chilik 2008).

W ostatnich latach na terenach wiejskich naszego kraju obserwuje się dynamiczne zmiany, które w zależności od nasilenia oraz rodzaju podejmowanej na nich działalności gospodarczej mogą prowadzić do zatracenia różnorodności i tożsamości krajobrazu wiejskiego (Podolska 2012). Ważnym elementem podczas projektowania zagospodarowania przestrzennego wsi jest zatem wiedza i świadomość społeczna. Tylko w ten sposób jesteśmy w stanie kształtować krajobraz tak, aby wprowadzając nowe elementy nie burzyć istniejących układów, a jednocześnie nawiązać do formowanego przez wieki genius loci (ducha miejsca). Mieszkańcy wsi coraz aktywniej zaczynają dbać o własną przestrzeń życiową. Tworzona przez nich oferta nie tylko służy poprawie jakości życia lokalnej społeczności ale również staje się atrakcyjna dla potencjalnych turystów. Jej kształtowanie odbywa się zarówno w fazie prywatnej, jak również publicznej. Do pierwszej z nich można zaliczyć dbałość o własne posesje. Dotyczy to zarówno zabudowy, jak i całego obejścia.

Innym rodzajem zieleni jaka występuje na obszarach wiejskich to tereny wspólne, należące do gminy i oddane do użytku ogółowi mieszkańców danej miejscowości, służące ich integracji.

Czym jest przestrzeń publiczna?

Przeźstrzeń publiczna została zdefiniowana w ustawie z dn. 27 marca 2003 r. o planowaniu i zagospodarowaniu przestrzennym (Dz. U. nr 80, poz 717). „Przeźstrzeń publiczna to obszar o szczególnym znaczeniu dla zaspakajania potrzeb mieszkańców, poprawy jakości ich życia i sprzyjający nawiązywaniu kontaktów społecznych ze względu na jego położenie oraz cechy funkcjonalno-przeźstrzenne. Do tych przeźstrzeni można zaliczyć:

- place wewnątrz wsi,
- małe place czy skwery na połączeniu dróg,
- place przy kościołach, świetlicach,
- otoczenie obiektów handlowych, usługowych czy gastronomicznych,
- tereny boisk sportowych,
- dawne parki podworskie,
- stawy lub tereny nadrzeczne.

Poniżej przykładowe przeźstrzenie publiczne we wsiach.



PŘEKRAČUJEME HRANICE
PRZEKRAČAMY GRANICE
2014—2020

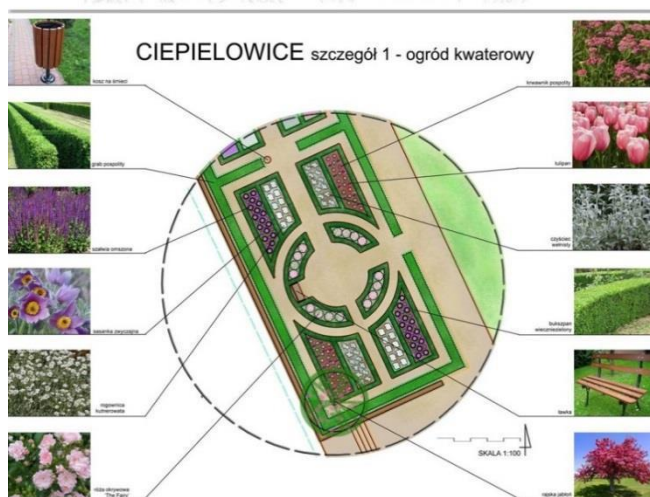


EVROPSKÁ UNIE / UNIA EUROPEJSKA
EVROPSKÝ FOND PRO REGIONÁLNÍ ROZVOJ
EUROPEJSKI FUNDUSZ ROZWOJU REGIONALNEGO





Ryc. 1. Koncepcja zagospodarowania przestrzeni publicznej we wsi Glinka, w której mała architektura nawiązuje stylowo do architektury regionalnej (aut. E. Trawińska, promotor A. Podolska)



Ryc. 2. Koncepcja zagospodarowania dawnego fragmentu założenia folwarcznego przy parku podworskim (autor: M. Bienek, A. Cisowska, opieka merytoryczna A. Podolska)



PRÉKRAČUJEME HRANICE
PRZEKRAZAMY GRANICE
2014—2020



EVROPSKÁ UNIE / UNIA EUROPEJSKA
EVROPSKÝ FOND PRO REGIONÁLNÍ ROZVOJ
EUROPEJSKI FUNDUSZ ROZWOJU REGIONALNEGO



Projekt współfinansowany jest ze środków EFRR oraz budżetu państwa za pośrednictwem Euroregionu Glacensis Projekt je spolufinancován z prostředků EFRR prostřednictvím Euroregionu Glacensis.



Ryc. 3 Koncepcja terenu wspólnego przy świetlicy we wsi Górki mająca na celu podniesienie bioróżnorodności (autor: D. Pach, J. Szmechta, opieka merytoryczna A. Podolska)

Cechy charakteryzujące dobrze zaprojektowane przestrzenie publiczne

Najważniejszą cechą odnoszącą się do przestrzeni publicznych jest jej **ogólna dostępność**, która nie powinna zostać niczym ograniczona. Znaczenie przestrzeni publicznej w kształtowaniu więzi międzyludzkich znalazło umotywowanie w Kartce Przestrzeni Publicznej, w której definiuje się przestrzeń publiczną jako „dobro wspólnie użytkowane” służące zaspokajaniu potrzeb społeczności. Przestrzeń publiczna jest miejscem integracji społecznej, a także edukacji, podtrzymywania lokalnych tradycji, tolerancji. Jej stan zachowania, sposób zagospodarowania, wyposażenie w elementy małej architektury są obrazem dbałości o nią zarówno władz gminy jak i samych mieszkańców.



PRÉKRAČUJEME HRANICE
PRÉKRAČAZMY GRANICE
2014—2020



EVROPSKÁ UNIE / UNIA EUROPEJSKÁ
EVROPSKÝ FOND PRO REGIONÁLNÍ ROZVOJ
EUROPEJSKI FUNDUSZ ROZWOJU REGIONALNEGO



Projekt współfinansowany jest ze środków EFRR oraz budżetu państwa za pośrednictwem Euroregionu Glacensis Projekt je spolufinancován z prostředků EFRR prostřednictvím Euroregionu Glacensis.

Wyznacznikiem dobrze zaprojektowanej przestrzeni są **elementy jej wyposażenia**, pozwalające na zatrzymanie się w danym miejscu, np. siedziska, schody, podpory. Najlepiej, żeby ich usytuowanie było w półcieniu. Umożliwi to korzystanie z miejsca nawet w upalne dni. Z obserwacji zachowań wynika, że ludzie najchętniej zajmują miejsca osłonięte, nie wystawione na bezpośredni widok, ale umożliwiające jednocześnie obserwację otoczenia. Istotne jest również właściwe rozmieszczenie siedzisk. Ustawienie ich pojedynczo, w dużych odległościach od siebie, nie sprzyja interakcją społeczną, nie zachęca do wspólnych rozmów, tym samym do nawiązywania kontaktów społecznych. Dlatego matką architekturę warto komponować w bliskiej odległości – ławki skierowane do siebie lub ustawione pod kątem prostym sprzyjają m.in. rozmowom. Dodatkowo dobranie ciekawego kształtu, koloru, czy faktury może wywołać większe zainteresowanie terenem, który nie będzie nijaki jak większość przestrzeni publicznych w okolicy i będzie się pozytywnie wyróżniać.

Popularność miejsca może również spotęgować lub zredukować **pobliski ruch kołowy**. Jeżeli przy projektowanym miejscu publicznym przebiega ruchliwa droga, w znacznym stopniu może ograniczyć ona zainteresowanie miejscem spotkań. Po pierwsze, ograniczy ona dojście na teren publiczny, zmniejszając **bezpieczeństwo** przechodniów. Po drugie, wygenerowany duży hałas może wpłynąć na mniej chętnie odwiedzanie terenu.

Badania naukowców (m.in. Gehl, Whyte) udowadniają również proste prawa społeczne – **obecność ludzi** w przestrzeni generuje przybycie tam kolejnych. A więc przebywanie dużej ilości osób w danej przestrzeni publicznej zwiększa popularność miejsca. Dlatego istotne jest, aby dostosować projektowane przestrzenie do potrzeb mieszkańców.

Ponadto na popularność miejsca wpływać będą również **nieduże odległości od miejsc zamieszkania** – lokalizacja raczej w centrum wsi, niż poza jej granicami, a także wielofunkcyjność obszaru, który zainteresuje swoim programem funkcjonalnym szeroką gamę odbiorców.

Kolejnym ważnym czynnikiem jest **aktywny udział mieszkańców w tworzeniu przestrzeni publicznej**. Zarówno na etapie pomysłów, jak również ich realizacji bardzo istotny jest udział lokalnej społeczności, także ludzi młodych, którzy później chętniej będą dbali o to, co własnymi rękami stworzyli.

Właściwe zagospodarowanie miejsc wspólnych we wsi jest bardzo istotne, gdyż podobnie, jak pozostałe elementy składowe wsi rzutuje na wizerunek miejscowości i powoduje poczucie ładu przestrzennego. Tereny te, dzięki właściwemu zagospodarowaniu mogą oferować różne formy spędzania wolnego czasu niezależnie od wieku. Są to miejsca istotne do podtrzymywania tradycji, rozwijania umiejętności i zainteresowań, organizowane są na nich festyny, dożynki bądź inne święta lokalne ważne dla konkretnej wsi.

Dlaczego niektóre przestrzenie nie są użytkowane?

Na obszarach wiejskich przestrzeń wspólna najczęściej przybiera charakter przestrzeni grupowej. Za jej kształtowanie i użytkowanie odpowiada konkretna społeczność. W zależności jak ta przestrzeń jest kształtowana, może stać się powodem do dumy lub wstydu.

„Dziś, wiele publicznych przestrzeni wydaje się być zaprojektowanych z intencją, aby je oglądać, ale nie stykać się z nimi. Są starannie uporządkowane, czyste i puste – można by powiedzieć „nie ma ludzi, nie ma problemu”! Ale kiedy przestrzeń publiczna jest pusta, zdewastowana, albo opanowana przez osoby niepożądane, zasadniczo oznacza to duże błędy w projekcie albo w zarządzaniu, lub w obu tych aspektach” (Jeleński, Kosiński 2008). Wyciągając wnioski z powyższego cytatu należy brać pod uwagę, że ważne jest aby przestrzeń publiczna była miejscem lubianym, a co za tym idzie często odwiedzanym i użytkowanym. Powinno być to miejsce umożliwiające i zachęcające do uprawiania wszelkich aktywności. Warunkiem przebywania w takiej przestrzeni musi być oczywiście poczucie bezpieczeństwa, na które składa się czytelna organizacja, zabezpieczenie przed niekorzystnymi warunkami pogodowymi oraz ochrona porządku publicznego. Dobrze



PŘEKRAČUJEME HRANICE
PRZEKRACZAMY GRANICE
2014–2020



EVROPSKÁ UNIE / UNIA EUROPEJSKA
EVROPSKÝ FOND PRO REGIONÁLNÍ ROZVOJ
EUROPEJSKI FUNDUSZ ROZWOJU REGIONALNEGO



zaprojektowana przestrzeń powinna wyróżniać się czytelną kompozycją i wysoką atrakcyjnością estetyczną. Kolejnym istotnym czynnikiem jest

tożsamość miejsca i przywiązanie do niego. Przestrzeń publiczna może być bowiem nośnikiem tradycji, kultury i historii. Dlatego tym bardziej powinna być objęta specjalną troską i dbałością.

Sposób zagospodarowania przestrzeni publicznych zwykle podporządkowany jest indywidualnym gustom, poczuciu piękna, które to czynniki często są odczuciem subiektywnym zależnym od wrodzonego instynktu estetycznego oraz profilu i stopni przebytej edukacji. Właściwe kształtowanie przestrzeni wiejskiej zgodne z poszanowaniem dorobku materialnego przeszłych pokoleń jest wyrazem świadomego i konsekwentnego kształtowania elementów krajobrazu wiejskiego z zachowaniem ładu i harmonii (Chilik 2008). Bardzo istotne jest aby w dobie makdonaldyzacji umieć wyróżnić indywidualny charakter, przeanalizować zasoby miejscowości i wyznaczyć właściwe kierunki jej rozwoju.

Elementy składowe przestrzeni publicznych

Analizując wiejskie przestrzenie publiczne można wydzielić ich podstawowe elementy składowe, które znacząco wpływają na całą kompozycję. Zaliczamy do nich:

- **małą architekturę** (ogrodzenia, ławki, kosze na śmieci, altany, pergole itp.),
- **zieleń** (wysoka, średnia, niska),
- **komunikację** (ścieżki, place, parkingi).

Elementy składowe wiejskich przestrzeni wspólnych powinny nawiązywać do tradycji miejsca oraz nosić cechy architektury regionalnej. Ich kształty winny nawiązywać do form występujących w miejscowym krajobrazie, odwoływać się do cech ukształtowania teren oraz do indywidualnych rozwiązań zastosowanych w danej miejscowości, czy regionie, dzięki temu lepiej będą harmonizować i wtapiać się w otoczenie.

Częścią zagospodarowania terenów wspólnych, która decyduje o funkcjonowaniu danego miejsca i jego popularności jest przede wszystkim mała architektura. Powinna być ona oryginalnym rozwiązaniem, a do jej wykonania należy stosować naturalne, rodzime materiały, charakterystyczne dla danego miejsca. Za materiały lokalne uznaje się drzewo, glinę czy kamień. Dlatego polecane jest stosowanie w pokryciu dachu dachówkę, gont lub łupek, a w konstrukcji lub wykończeniu elewacji kamień lub cegłę. W jej kształtowaniu ważna jest również forma, która powinna być zgodna z miejscową tradycją. Altany na terenach wiejskich, które swoją kubaturą najbardziej nawiązują do zabudowy, powinny być kształtowane zgodnie z lokalnymi warunkami atmosferycznymi i pochyłościami terenu, które będą decydowały m.in. o doborze właściwego nachylenia dachu (im większe spadki terenowe, tym stromizna dachu powinna być większa).

Kolejnym elementem wpływającym na estetykę miejsc wspólnych na terenach wiejskich jest zieleń. Powinna być ona kształtowana zgodnie z lokalną tradycją oraz z zachowaniem pierwotnej symboliki, jaka przypisana była do poszczególnych gatunków. Bardzo istotne jest również, aby sprzyjała ona podtrzymaniu bioróżnorodności – była miododajna, dająca pożytki owadom zapylającym i wytwarzała jadalne owoce, stanowiące pożywienie dla pożytecznych ptaków. Poniżej lista roślin polecanych na wiejskie przestrzenie publiczne, które sprzyjają bioróżnorodności:

Drzewa	Krzewy	Rośliny zielne
głóg dwuszyjkowy (<i>Crataegus laevigata</i>), głóg jednoszyjkowy (<i>Crataegus monogyna</i>) kasztanowiec zwyczajny (<i>Aesculus hippocastanum</i>) klon (<i>Acer</i>) lipa drobnolistna (<i>Tilia</i>)	berberys (<i>Berberis</i>) bez czarny (<i>Sambucus nigra</i>) czeremcha zwyczajna (<i>Prunus padus</i>) jaśminowiec (<i>Philadelphus</i>) kruszyna pospolita (<i>Rhamnus frangula</i>)	dąbrówka rozłogowa (<i>Ajuga reptans</i>) jasnota biała (<i>Lamium album</i>), jasnota purpurowa (<i>Lamium purpureum</i>) kocimiętka właściwa (<i>Nepeta cataria</i>) macierzanka



PŘEKRAČUJEME HRANICE
PRZEKACZAMY GRANICE
2014–2020



EVROPSKÁ UNIE / UNIA EUROPEJSKA
EVROPSKÝ FOND PRO REGIONÁLNÍ ROZVOJ
EUROPEJSKI FUNDUSZ ROZWOJU REGIONALNEGO



<i>cordata</i>), lipa szerokolistna (<i>Tilia platyphyllos</i>) robinia akacjowa (<i>Robinia pseudoacacia</i>) śliwa (<i>Prunus</i>) wierzba (<i>Salix</i>)	ligustr pospolity (<i>Ligustrum vulgare</i>) lilak (<i>Syringa</i>) róża (<i>Rosa</i>)	piaskowa (<i>Thymus serpyllum</i>), macierzanka zwyczajna (<i>Thymus pulegioides</i>) melisa lekarska (<i>Melissa officinalis</i>) miodunka (<i>Pulsatilla vulgaris</i>) szałwia lekarska (<i>Salvia officinalis</i>)
---	--	--

Istotnym elementem całej kompozycji są również nawierzchnie, zarówno ścieżek, placów, jak i parkingów. Tu także powinno kierować się przy ich doborze pewnymi zasadami. Ważnym aspektem jest zarówno odpowiedni materiał, jak również jego kolorystyka, która powinna być spójna z całym otoczeniem. Istotne jest, aby niepotrzebnie nie utwardzać nawierzchni i tym samym nie pomniejszać w bilansie terenu powierzchni przepuszczalnych. Nawierzchnia powinna być ponadto bezpieczna, umożliwiającą bezkolizyjną komunikację po terenie również osobom niepełnosprawnym.

Spójna architektura regionalna, w tym również mała architektura oraz zieleń jej towarzysząca integrują obszar jej występowania oraz wpływają na tożsamość i odrębność miejsca. Teren taki staje się łatwiej rozpoznawalny, a dzięki wyróżnikom podkreślającym i eksponującym indywidualność i odrębność miejscowości, podnoszą w znacznym stopniu jej walory turystyczne, które mogą przyczynić się do jej szybszego rozwoju.

Podsumowanie

Przestrzenie publiczne na obszarach wiejskich są ważnym elementem kompozycyjno-przestrzennym całej miejscowości. W zależności od usytuowania i powierzchni jaką zajmują są niejednokrotnie jedynym we wsi skupiskiem gęstej zieleni, która nie tylko pozytywnie wpływa na mikroklimat miejscowości ale również podnosi jej walory estetyczno-widokowe. Często przestrzenie te pełnią rolę miejsca integracji społecznej, zacieśniania więzi międzyludzkich, są miejscem rekreacji i odpoczynku.

Inwentaryzując wiejskie tereny wspólne można wysnuć pewne wnioski:

- społeczność lokalna powinna brać w większym zakresie odpowiedzialność za otaczającą przestrzeń, będącą ich wspólnym dobrem,
- tereny wspólne są tylko wówczas właściwie zaaranżowane, kiedy przy ich zaplanowaniu i wykonaniu czynny udział ma lokalna społeczność,
- aby kultywować tradycje oraz zachować tożsamość miejsca powinno się popularyzować wśród mieszkańców wsi wartości wiążące się z tradycyjnym wiejskim krajobrazem,
- w działaniach projektowych powinni brać udział również architekci, architekci krajobrazu, urbaniści – osoby z wykształcenia związane z planowaniem przestrzeni wiejskiej, tak aby ich działania propagowały rozwiązania chroniące ład przestrzenny i dziedzictwo kulturowe wsi. Ponadto powinni oni zwracać uwagę na odpowiednie zagospodarowanie przestrzeni wiejskiej z uwzględnieniem rodzimych, a także tradycyjnych gatunków zieleni czy lokalnych materiałów, zdobnictwa oraz form charakterystycznych dla konkretnego regionu.

Dr inż. Anna Podolska, Instytut Architektury Krajobrazu, Uniwersytet Przyrodniczy we Wrocławiu



PŘEKRAČUJEME HRANICE
PRZEKRACZAMY GRANICE
2014–2020



EVROPSKÁ UNIE / UNIA EUROPEJSKA
EVROPSKÝ FOND PRO REGIONÁLNÍ ROZVOJ
EUROPEJSKI FUNDUSZ ROZWOJU REGIONALNEGO



Tekst opracowano na podstawie:

- Chilik P., 2008. Aby na wsi było lepiej. Fundacja wspomagania wsi, Warszawa.
- Gehl J., 2009. Życie między budynkami. Użytkowanie przestrzeni publicznych.. Wydawnictwo RAM, Kraków.
- Jeleński, Kosiński, 2008. Project for public spaces. Jak przetworzyć miejsce. Podręcznik kreowania udanych przestrzeni publicznych. Fundacja Partnerstwo dla Środowiska.
- Podolska A., 2012. Aktywizacja obszarów wiejskich i jej wpływ na wizerunek wsi, [w:] Ciok S., Raczyk A. (red.), Wyzwania polityki regionalnej i lokalnej. Rozprawy naukowe IGiRRUWr, nr 27, Wrocław, s. 233-244.
- Podolska A., 2014. rzestrzenie publiczne na obszarach wiejskich Dolnego Śląska – studium porównawcze wybranych miejscowości, [w:] A. M. Włodarczyk (red.), Tradycyjne i nowe przestrzenie publiczne na obszarach wiejskich, Nysa, s. 65-76.
- Poczta W., 2011. Przemiany w rolnictwie, [w:] Raport o stanie wsi, Polska wieś 2010.
- Ustawa z dn. 27 marca 2003 r. o planowaniu i zagospodarowaniu przestrzennym. Dz. U. 2003, nr 80, poz. 717.
- Whyte W. H., 1980. Social Live of Small Urban Spaces. USA



PŘEKRAČUJEME HRANICE
PRZEKRACZAMY GRANICE
2014—2020



EVROPSKÁ UNIE / UNIA EUROPEJSKA
EVROPSKÝ FOND PRO REGIONÁLNÍ ROZVOJ
EUROPEJSKI FUNDUSZ ROZWOJU REGIONALNEGO



*Projekt współfinansowany jest ze środków EFRR oraz budżetu państwa za pośrednictwem Euroregionu
Glacensis Projekt je spolufinancován z prostředků EFRR prostřednictvím Euroregionu Glacensis.*

POLSKO-CZESKIE WZAJEMNE WPŁYWY KULTURALNE, SPOŁECZNE I KULINARNE NA PRZESTRZENI DZIEJÓW

Spektakularnym aktem inicjującym wspólne kontakty polsko-czeskie stało się wprowadzenie w 966 roku na ziemiach Polan chrześcijaństwa przez pierwszego historycznego polskiego władcę – **Mieszka I**. Zawarte przez niego rok wcześniej w Hradcu małżeństwo z **Dobravą** z panującego w Czechach rodu Przemysłidów i rozpoczęcie misji chrystianizacyjnej na ziemiach pogańskich Prusów przez **Wojciecha Sławnikowica** stało się zalążkiem wspólnoty interesów politycznych obu nacji, a także okresu intensywnych wpływów kulturowych. Państwo Mieszka znalazło się dzięki tym aktom w orbicie wpływów cywilizacji zachodnioeuropejskiej przejmując standardy sprawowania państwowej władzy i organizacji życia religijnego bezpośrednio z Czech. Mimo, że misja Wojciecha w 997 roku zakończyła się klęską i jego męczeńską śmiercią, on sam uznany został wkrótce potem za świętego (999 r.), a ziemia Polan zyskała status obszaru walczącego o rozszerzenie granic chrześcijaństwa. Relikwie Świętego dodały prestiżu nowemu państwu, które zaczęło być postrzegane jako partner w politycznych relacjach europejskich. Syn Mieszka I i Dobrawy – **Bolesław Chrobry** koronowany został w 1025 roku na pierwszego polskiego króla. Pomimo, że po śmierci Dobrawy sojusz polsko-czeski rozpadł się w ciągu kilku lat, to kontakty polityczne znaczone również konfliktami trwały do początku XIV wieku.

Najazd czeskiego księcia **Brzetysława** w 1038 roku spustoszył polskie ziemie i pozbawił relikwii świętego Wojciecha, które zostały uwieszone do Pragi. W schyłkowej fazie tzw. „rozbicia dzielnicowego” na polskim tronie zasiadł król **Wacław II Przemysłida**, który w ciągu pięcioletniego panowania wprowadził urząd starosty istniejący w Polsce do dziś.

W efekcie zabiegów politycznych, na tronie czeskim zasiadł syn polskiego króla Kazimierza – **Władysław II Jagiellończyk** panujący w latach 1471 – 1516, z którym związane są pierwsze wpływy sztuki renesansowej w Czechach do dziś widoczne w architekturze praskiego zamku – tzw. skrzydło władysławowskie z jedną z najbardziej okazałych sal tamtej epoki w Europie.

Okres wojny trzydziestoletniej stał się przełomowym czasem, kiedy utracona niepodległość i intensywna germanizacja doprowadzały do wynarodowienia i utraty kulturowej tożsamości Czechów. Zaciekła walka z czeskiimi innowiercami prowadzona przez Habsburgów znalazła swój finał w wygranej przez nich bitwie pod Białą Górą w 1620 roku. Najbardziej postępowi Czesi zostali wyeliminowani poprzez egzekucje, rekwizycje majątków lub przymusową emigrację. Wielotysięczna rzesza osób opuściła czeskie ziemie udając się m.in. na teren Królestwa Polskiego, gdzie w 1628 roku w Lesznie powstała ponad tysięczna kolonia czeska złożona z uchodźców z Czech i Moraw. W grupie tej ważną rolę odgrywał słynny pedagog i kalwinista **Jan Amos Komensky**, który zanim ostatecznie osiadł w Amsterdamie, był jedną z najważniejszych postaci na protestanckim dworze Rafała Leszczyńskiego.



*Dobrava z rodu Przemysłidów
wyobrażona przez Jana Matejkę.
Nazywana jest Matką Chrestną Polaków.*



PRÉKRAČUJEME HRANICE
PRZEKACZAMY GRANICE
2014—2020



EVROPSKÁ UNIE / UNIA EUROPEJSKA
EVROPSKÝ FOND PRO REGIONÁLNÍ ROZVOJ
EUROPEJSKI FUNDUSZ ROZWOJU REGIONALNEGO



Projekt współfinansowany jest ze środków EFRR oraz budżetu państwa za pośrednictwem Euroregionu
Glacensis Projekt je spolufinancován z prostředků EFRR prostřednictvím Euroregionu Glacensis.

Wspólnota politycznych interesów połączyła Polaków i Czechów, którzy, po rozbiorach Rzeczypospolitej razem dzielili los uzależnionych narodów wspólnie pozostających pod berłem monarchii austriackiej od końca XVIII stulecia. W ramach tzw. „kolonizacji fryderycjańskiej” Czesi osiedlali się na Śląsku, a w cesarsko-królewskiej Galicji spośród osób narodowości czeskiej rekrutowała się spora ilość urzędników, którzy dość szybko polonizowali się zamieszkując w miastach i miasteczkach tej prowincji. M.in. na Wołyniu osiedliła się wtedy pokaźna grupa 25 000 Czechów parających się gospodarką rolną.

Dziewiętnaste stulecie było czasem przebudzenia narodowego obu narodów, kiedy ruchy zmierzające do autonomii i ochrony tożsamości kulturowej zaowocowały szeregiem inicjatyw naukowych i artystycznych. Spośród nich należy wskazać na działania czeskiego pisarza i językoznawcy **Josefa Jungmanna**, który poświęcił wiele wysiłku w dziele ustalenia norm pisowni języka czeskiego w oparciu o inne języki słowiańskie. Potrzeba ta okazała się pilną wobec spustoszeń dokonanych przez trwający od XVII stulecia proces intensywnej germanizacji. Na podstawie „Słownika języka polskiego” Samuela Lindego do współczesnej cesty wprowadził ok. 850 nowych słów z języka polskiego. Stało się to kolejnym aktem wzajemnych wpływów w tej dziedzinie, kiedy w epoce średniowiecza do języka polskiego przeniknęło ok. 1500 nowych słów przejętych od Czechów głównie w dziedzinach związanych ze sprawowaniem władzy i rytuałami kościelnymi.

Mimo rywalizacji na niwie politycznej pomiędzy Polakami i Czechami, którzy walczyli o prymat w państwie Franciszka Józefa i uzyskanie podobnej Węgrom autonomii, na polu kultury obecne były liczne wzajemne zapatrzenia i wspólne obu nacji zjawiska należące do nurtu sztuki środkowoeuropejskiej. Należy tu recepcja dzieła polskiego noblisty **Henryka**



Figury czeskiego świętego Jana Nepomucena są często spotykane w polskim krajobrazie. Stawiano je nieopodal rzek i strumieni, aby chronił okolice przed powodzią.

Sienkiewicza, którego publikacje obostrzone cenzurą cesarską zyskały wielką popularność wśród czeskiej społeczności. Kiedy jego orszak pogrzebowy przemierzał czeskie ziemie w 1924 roku w drodze ze szwajcarskiego Vevey do Krakowa, w praskiej prasie pisano: „Cały naród przy trumnie wielkiego Polaka”. W wielkiej sali Muzeum Narodowego katafalk z trumną Sienkiewicza wystawiono wówczas na widok publiczny, a w każdej bibliotece czeskiej można było znaleźć dzieła tego noblisty. Tradycje te kontynuują dwudziestowieczni polscy laureaci tej nagrody – **Czesław Miłosz** i **Wisława Szymborska** posiadający również wielkie zasługi na niwie mentalnego zbliżenia obu nacji. Należą tu także inni współcześni literaci – **Tadeusz Różewicz**, **Konstanty Ildefons Gałczyński**, **Zbigniew Herbert**, **Zbigniew Machej** i **Mariusz Szczygieł**. Polskie fascynacje czeską literaturą można odnieść do dzieł czeskich twórców: **Jaroslava Haska**, **Bohumila Hrabala**, noblisty **Jaroslava Seiferta**, czy **Vladimira Holana**, który prócz własnego, oryginalnego dorobku poetyckiego nominowanego do nagrody Nobla, zasłużony jest również dokonaniem tłumaczeń na czeski z dzieł Adama Mickiewicza i Juliusza Słowackiego.



PRĚKRAČUJEME HRANICE
PRZEKRACZAMY GRANICE
2014–2020



EVROPSKÁ UNIE / UNIA EUROPEJSKA
EVROPSKÝ FOND PRO REGIONÁLNÍ ROZVOJ
EUROPEJSKI FUNDUSZ ROZWOJU REGIONALNEGO



W dziedzinie sztuk plastycznych najważniejszą postacią w polskiej sztuce przełomu XIX i XX wieku pozostaje skutecznie kształtujący do dziś naszą narodową wyobraźnię na temat przeszłości narodu **Jan Matejko** – syn czeskiego nauczyciela, który przybył do Krakowa. Niezwykle zasłużony dla polskiej kultury, sprawujący funkcję rektora krakowskiej Akademii Sztuk Pięknych, zobrazował w sugestywnej formie swych malarskich prac najważniejsze momenty polskiej historii. Zaproponowane przez niego malarskie wizje trwają w zbiorowej wyobraźni Polaków do czasów

współczesnych. Ważnym zjawiskiem artystycznym w sztuce przełomu stuleci była także twórczość urodzonego w czeskim Karlinie **Vlastimila Hofmana** – malarza, który razem z Jackiem Malczewskim wykreował oryginalny nurt w sztuce plastycznej o kierunku symbolistyczno-allegorycznym. W tym czasie wielki wpływ na formy plastyczne wywarło także dzieło praskiego artysty **Alfonsa Muchy** tworzącego kanony

awangardowej wówczas sztuki secesyjnej. Stylistyka ta objęta swym wpływem najważniejsze ośrodki sztuki europejskiej, w tym Kraków i Lwów.



Postać świętego Wojciecha ze srebrnej trumny-relikwiarza w gnieźnieńskiej katedrze wykonana w XVII wieku przez Piotra van der Rennena.

Współcześnie, sztuka czeska i polska w wielu dziedzinach posiadają przykłady dzieł wybitnych autorstwa twórców uznanych na forum światowym. Należą tu m.in. niekiedy kontrowersyjne, lecz sugestywne prace plastyczne **Davidy Cernego**. Ich recepcja w kręgach artystycznych i wzajemne inspiracje przebiegają równolegle także w innych dziedzinach. Dość wspomnieć tutaj o znaczącym wpływie współczesnej czeskiej szkoły fotografii artystycznej znajdującej godną kontynuację w środowiskach polskich twórców, dla których nazwiska **Josefa Sudka i Jana Saudka** należą do kanonu sztuki fotograficznej. Obustronne inspiracje obecne są również w dziedzinie filmu i teatru. Znaczącymi osiągnięciami na polu współpracy kulturalnej mogą poszczycić się takie instytucje jak np. polsko-czeski teatr w Cieszynie, Polski Instytut w Pradze i inne.

Z kręglu popkultury każdemu Polakowi znane są nazwiska czeskich wykonawców: **Karela Gotta, Heleny Vondrackovej**, a w ostatnich latach szczyty popularności zyskuje twórczość czeskiego barda – **Jaromira Nohavicy** osiągającego najwyższe pozycje w rankingach ogólnopolskich rozgłośni radiowych.

W dziedzinie kulinariów, kuchnia czeska i polska wywodzą się z tego samego źródła uwarunkowań jako wytwór społeczności o korzeniach rolniczych. Potrawy ze zbóż z pewnym udziałem mięsa i serów obecne są w menu obu narodów. Jednakże istnieją narodowe specjalności wyróżniające niektóre potrawy spośród wpływów rozmaitych kuchni w środkowej Europie na przestrzeni minionych stuleci. W polskiej kuchni wyróżniają się zupy z mąki o pradawnym rodowodzie – jak np. żur i notowane od XIII wieku pierogi gotowane i pieczone z różnymi nadzieniami, a w kuchni czeskiej – knedle bułczane i ziemniaczane



PŘEKRAČUJEME HRANICE
PRZEKARCZAMY GRANICE
2014–2020



EVROPSKÁ UNIE / UNIA EUROPEJSKA
EVROPSKÝ FOND PRO REGIONÁLNÍ ROZVOJ
EUROPEJSKI FUNDUSZ ROZWOJU REGIONALNEGO



Projekt współfinansowany jest ze środków EFRR oraz budżetu państwa za pośrednictwem Euroregionu Glacensis Projekt je spolufinancován z prostředků EFRR prostřednictvím Euroregionu Glacensis.

(późniejsze) podawane na sładko lub słono z sosami, a także smaźony ser. Potrawą wspólną, podobnie sporządzaną, jest rosół z makaronem – jako sycąca zupa obecna w menu obu nacji. Nieodłącznym dodatkiem posiłków jest czeskie piwo słynące jakością od średniowiecza. Z początku wyrabiane w browarach klasztornych i mieszczańskich, później

także szlacheckich, zyskało z czasem zastężoną światową sławę. W Polsce znane są i cenione słynne produkty browarów praskich i pilzneńskich, choć także i innych spośród sześciuset aktualnie funkcjonujących w kraju naszych południowych sąsiadów.

Wzajemne kontakty owocujące spektakularnymi efektami na przestrzeni stuleci i we współczesności posiadają o wiele szerszy zasięg i szereg wybitnych postaci z różnych dziedzin nauki i sztuki włożyło imponujący wkład w rozwój stosunków między narodami czeskim i polskim. Przedstawione przykłady wpływu obu kultur na siebie stanowią jedynie szacunkowy ogląd ponadtyścioletnich relacji, z pewnością nie wyczerpujący zagadnienia. Jego konteksty historyczne i społeczne stanowią przedmiot badań i analiz grona bohemistów i polonistów po obu stronach granicy poszerzających naszą wiedzę na ten temat.

Na przestrzeni minionych stuleci stosunki polsko-czeskie były poprawne, jednakże nie miały większego znaczenia w historii obu krajów. Kierunki interesów politycznych były odmienne i rzadko wykazywały zbieżność. Czeska historia oparta była przez stulecia głównie na relacjach w kierunku południowym - z cesarską Austrią, polska natomiast na grze interesów na linii wschód – zachód, z Niemcami i Rosją. Wspólne doświadczenie stanowił fakt, że zarówno Polska jak i Czechy pozbawione zostały suwerenności – Polska w 1795 roku, Czechy zaś wcześniej – od 1620 roku. W etosie narodów zauważalne są wyraźne różnice – w Czechach dominuje etos mieszczański, w Polsce zaś – szlachecki. W Czechach kościół katolicki przez wiele stuleci stanowił ostoję monarchii habsburskiej, w Polsce natomiast – opokę narodowego bytu i kulturowej tożsamości. Wynika stąd wiele różnic w usposobieniu, specyficznym poczuciu humoru i odniesieniu do autorytetów. Są one jednak przedmiotem ciekawości i bywają wzajemnie atrakcyjne dla współczesnych mieszkańców obu krajów. Coraz chętniej, wobec braku politycznych barier, przekraczana jest wspólna granica w obu kierunkach. W rankingu najbardziej lubianych narodów przeprowadzonym w Czechach w 2015 roku, Polacy z zajmowanej przed dekadą jednej z ostatnich pozycji znaleźli się na trzecim miejscu, wyprzedzając Niemców i Austriaków. W tym samym czasie pozycja Czechów w oglądzie Polaków pozostawała niezmiennie nacechowana dużą dozą sympatii i życzliwości.

HENRYK DUMIN
antropolog kultury

Jelenia Góra, Kłodzko, luty 2017 r.



PŘEKRAČUJEME HRANICE
PRZEKACZAMY GRANICE
2014–2020



EVROPSKÁ UNIE / UNIA EUROPEJSKA
EVROPSKÝ FOND PRO REGIONÁLNÍ ROZVOJ
EUROPEJSKI FUNDUSZ ROZWOJU REGIONALNEGO



Projekt współfinansowany jest ze środków EFRR oraz budżetu państwa za pośrednictwem Euroregionu
Glacensis Projekt je spolufinancován z prostředků EFRR prostřednictvím Euroregionu Glacensis.

ODNOWA WSI JAKO METODA ROZWOJU OBSZARÓW WIEJSKICH - UKAZANIE PRZYKŁADÓW DOBRYCH PRAKTYK I POPRAWY BYTU MIESZKAŃCÓW

Odnowa wsi w Województwie Dolnośląskim oparta jest głównie na Dolnośląskim Programie Odnowy Wsi realizowanym przez Urząd Marszałkowski. Na dzień dzisiejszy bierze w nim udział 1120 sołectw z 120 Gmin wiejskich i miejsko-wiejskich. Niektóre gminy i powiaty realizują własne programy aktywizujące społeczność wiejską. Realizacja programu opiera się o ścisłą współpracę na linii: samorząd województwa – gminy – liderzy wiejscy. Sołectwo, które wyraża chęć wstąpienia do programu z tworzy Grupę Odnowy Wsi i zatwierdza przystąpienie do programu uchwałą zebrania wiejskiego. Na poziomie gminy takie sołectwo wspiera Koordynator Gminny, każda z gmin zobligowana jest również do aktywnego wspierania przedsięwzięć określonych w sołeckich strategiach odnowy wsi tworzonych na kilkudniowych szkoleniach. Strategia ostatecznie przyjmowana jest przez zebranie wiejskie. Proces przystępowania i uczestnictwo w programie na początku wymaga większego zaangażowania. W zamian dostajemy możliwość korzystania z kilku narzędzi wsparcia: warsztaty „Planowanie w procesie odnowy wsi”, na których tworzone SA strategie dla sołectw, spotkania informacyjno szkoleniowe dla liderów i gminnych koordynatorów, podróże studyjne, konkurs „Piękna wieś dolnośląska”, dwa konkursy grantowe/dotacje, cykliczne szkolenia dla liderów wiejskich. Sołectwa, które aktywnie uczestniczą w programie z roku na rok zmieniają swoje oblicze, aktywizują się społecznie, zakładają organizacje pozarządowe. Poniżej kilka słów o ciekawych przykładach.

Odnowa wsi w swoim założeniu stawia duży nacisk na przeanalizowanie i wykorzystanie w procesie odnowy specyfiki danego miejsca, zasobów i jego walorów. Opiera się również na tożsamości wsi oraz wartościach związanych z życiem wiejskim. Tak naprawdę strategia rozwoju danej miejscowości sżyta jest na jej miarę. Wsie



wybierają różnego rodzaju narzędzia rozwoju dlatego odnowa wsi ma wiele obliczy, a jeden cel- poprawę warunków życia. W naszym województwie mamy wieś tematyczne, ekomuzealne, takie co tworzą ścieżki edukacyjne, ścieżki zmysłów, punkty geokaschingowe, ąesty, zagrody edukacyjne i muzea domowe. Powoli małymi krokami rodzą się nowe oparte na tradycjach, walorach i zasobach atrakcje turystyczne. Należy na tym etapie również wspomnieć o miejscowościach, które nie chcą być atrakcjami turystycznymi a tworzą strategię nakierowaną na własne potrzeby. Mianownik mamy wspólny temat przewodni i wizja miejscowości muszą być w każdej.

Wybrałem dla Państwa trzy miejscowości z obszaru Gór i Pogórza Kaczawskiego- Krainy Wygasłych Wulkanów (Powiaty Złotoryjski i Jaworski) będące, według mnie, dobrymi przykładami odnowy wsi. Dobków- wieś ekomuzeum, w której utworzono Ekomuzeum Rzemiosła w Dobkowie. Dobków liczy około 500 mieszkańców. W ramach ekomuzeum funkcjonuje 14 punktów ekomuzealnych: 5 pasiek, 4 pracownie ceramiczne, 1 pracownia bibułkarska, 3 obiekty noclegowe (agroturystyki i Schronisko Młodzieżowe) oraz Sudecka Zagroda Edukacyjna. Dobków w 2011 otrzymał nagrodę Najpiękniejsza Wieś Dolnośląska a w 2016 Europejską Nagrodę Odnowy Wsi za całościowy, zrównoważony i zgodny z motto



PRĘKRAČUJEME HRANICE
PRZEKRAČAZAMY GRANICE
2014–2020



EVROPSKÁ UNIE / UNIA EUROPEJSKÁ
EVROPSKÝ FOND PRO REGIONÁLNÍ ROZVOJ
EUROPEJSKI FUNDUSZ ROZWOJU REGIONALNEGO



konkursu rozwój wsi szczególnej jakości. „Wicemistrzowie Europy”. Sukcesem tej miejscowości jest utworzenie Sudeckiej Zagrody Edukacyjnej a w planach powołanie Geoparku Krainy Wygasłych Wulkanów już nie na obszarze miejscowości a całego obszaru Gór i Pogórza Kaczawskiego. Czaple- wieś tematyczna Wioska piasku i kamienia , która liczy 320 mieszkańców. Posiadają ofertę turystyczno- edukacyjną, Ścieżkę Kamiennych Krzyży, punkty geocachingowe oraz gęsty. Czaple otrzymały nagrody: Najpiękniejsza Wieś Dolnośląska 2015 i nominacje do Nagrody Obywatelskiej Prezydenta Rzeczypospolitej. Trzecia wieś to Rzeszówek- wieś wśród lasów będąca przykładem wsi nakierowanej na własne potrzeby. W tej miejscowości zasoby w postaci kopalni piaskowca zostały przekute na ciekawą ofertę edukacyjną opartą na „Flinstonach” Rzeszówek liczy około 225 mieszkańców do tej pory wykonali tablice i witacze, jednolite numery na domy, zbudowali scenę, wiaty i ogrodzenia wokół boiska, materiały promocyjne (pocztówki, kalendarzyki, ołówki), tablice kierunkowe i corocznie realizują wydarzenia tj. Dzień Rodziny, Leśna Biesiada czy Mikołajki. Rzeszówek zajął II miejsce w kategorii Najlepszy start w Odnowie Wsi Dolnośląskiej 2012 i otrzymał Nagrodę specjalną za zachowanie najlepszego ładu przestrzennego i kulturowego wsi. Rzeszówek jest przykładem wsi nastawionej na realizację swoich potrzeb. Każda z wyżej wymienionych wsi osiągnęła sukces, dwie z nich, tworząc ciekawe oferty turystyczno-edukacyjne a jedna zamykając się i realizując własne potrzeby.

Opowiadając o odnowie znajomym, zainteresowanym zawsze pojawia się pytanie „ale po co wy to robicie?”. Odpowiedzi jest kilka: po to żeby podwyższyć standard i jakość życia lub zachować tożsamość. Odnowiciele ukrywają, że również po to aby poprawić swój byt.

Proszę sobie wyobrazić, że wszystkie powyższe przykłady generują miejsca pracy. Mieszkańcy, żeby zrealizować cele postawione w strategiach albo zakładają jednoosobowe działalności gospodarcze lub tworzą stowarzyszenia, które następnie zatrudniają mieszkańców. Tworząc takie oferty należy wspomnieć o jednym z ważnych czynników tzn. sieciowaniu usług. Czaple uczestniczą w projekcie zrzeszającym dolnośląskie wsie tematyczne. W Dobkowie utworzono ekomuzeum zrzeszające lokalnych producentów i usługodawców. Nawiązanie współpracy na poziomie wsi, gminy czy regionu warunkuje sukces odnowy wsi czy poprawę bytu mieszkańców. Nasuwa mi się kilka zasad, które powinny przyświecać osobom zaangażowanym w odnowę, czy tworzenie takich przedsięwzięć: zawsze mówimy o sobie dobrze; znamy siebie i swoje oferty; polecamy się; łączy nas „kasa”- razem wypracowujemy zyski, sami nigdy; pilnujemy jakości wszystkich; przekazujemy sobie zastrzyżone u klientów uwagi, spostrzeżenia i pochwały; spotykamy się i wspólnie planujemy; zatrzymujemy klientów- nawet jak nie mam miejsca w mojej agroturystyce to polecam sąsiada pokoje gościnne. Klienci nie wracają do miejsc chłodnych, doceniają nie tylko jakoś usług ale i to, że mówimy o sobie dobrze, „bo tu jest fajny klimat”, polecamy się nawzajem, nie trzeba nigdzie jeździć, żeby ciekawie spędzić czas.

Na zakończenie krótko opiszę Państwu przedsięwzięcie, które prowadzę wraz z żoną, a mianowicie Ziółową Zagrodę Edukacyjną i Zielone Laboratorium funkcjonujące w ramach



PRÉKRAČUJEME HRANICE
PRZEKRAČAMY HRANICE
2014—2020



EVROPSKÁ UNIE / UNIA EUROPEJSKA
EVROPSKÝ FOND PRO REGIONÁLNÍ ROZVOJ
EUROPEJSKI FUNDUSZ ROZWOJU REGIONALNEGO



Projekt współfinansowany jest ze środków EFRR oraz budżetu państwa za pośrednictwem Euroregionu Glacensis Projekt je spolufinancován z prostředků EFRR prostřednictvím Euroregionu Glacensis.

Sieci Zagród Edukacyjnych (znowu sieć) w Rzeszówku. Dzięki oparciu pomysłu na tradycjach rodzinnych, zasobach roślin leczniczych naszej wsi oraz włączeniu się do sieci Ekomuzeum Rzemiosła w Dobkowie odwiedziło nas już 8000 osób, prowadzimy warsztaty wyjazdowe w ośrodkach kultury, wydarzeniach regionalnych i ogólnopolskich np. Trójka Górom. Pokazujemy jak uprawiać, przetwarzać zioła i rośliny lecznicze na kosmetyki, tworzyć ekologiczne środki czystości, co można jeść dzikiego z pola i łąki. Nasz sukces nie był by możliwy bez „WSPÓŁPRACY”.

Zapraszamy w Góry i Pogórze Kaczawskie- Karinę Wygastych Wulkanów, wszystkiego nie można przelać na papier, nas trzeba zobaczyć i usłyszeć.

Maciej Zawierucha. Moderator Odnowy Wsi Dolnośląskiej. Adres: Rzeszówek 33, 59-540 Świerzawa Kom.: 606571682. E-mail: maciej.zawierucha@wp.pl



PŘEKRAČUJEME HRANICE
PRZEKRACZAMY GRANICE
2014—2020



EVROPSKÁ UNIE / UNIA EUROPEJSKA
EVROPSKÝ FOND PRO REGIONÁLNÍ ROZVOJ
EUROPEJSKI FUNDUSZ ROZWOJU REGIONALNEGO



*Projekt współfinansowany jest ze środków EFRR oraz budżetu państwa za pośrednictwem Euroregionu
Glacensis Projekt je spolufinancován z prostředků EFRR prostřednictvím Euroregionu Glacensis.*

MOJA PLANETA

Jak nauczyć dzieci szacunku do przyrody i dbania o nią? Co zrobić, by myślały odpowiedzialnie o przyszłości świata i angażowały się w działania na jego rzecz? Czym jest recykling i jakie są jego zalety? Aby zrobić krok naprzód nasza gmina we współpracy z mikroregionem Bela (Czechy) zorganizowała konkurs „Eko-dzieło”, który był adresowany do uczniów szkół z obu terenów.

Na czym polegał? Otóż zadaniem uczestników było wykonanie różnych przedmiotów z materiałów pochodzących z odpadów – metalu, papieru, tkanin, tworzyw sztucznych itp. Przygotowane prace były prezentowane w 14 cyklach dziennych wystaw i zostały poddane ocenie komisji. Wybór nie był prosty, co bardzo cieszy, bo to oznacza, że temat został potraktowany poważnie. Mimo, iż każdy otrzymał nagrodę oraz maskotkę projektu – sówę „mądrą głowę”, to jak wybrać po jednej najlepszej pracy polskiej i czeskiej z grona tylu znakomitych? Jury miało twarde orzechy do zgryzienia. Uczniowie stworzyli prawdziwe dzieła, o czym przekonacie się Państwo oglądając zdjęcia!



Finał konkursu miał miejsce w Szkole Podstawowej im. Stanisława Mikołajczyka w Jaskowej Dolnej, gdzie zorganizowano warsztaty z wytwarzania papieru, konkurs z wiedzy ekologicznej, sadzenie drzewek, finałową wystawę oraz przygotowano pouczający program artystyczny dotyczący ochrony naszej planety.



Na zakończenie Prezes Mikroregionu Biela Vladimír Bukovský pogratulował talentów i pomysłów, a zastępczyni wójta Urszula Panterańska wręczyła nagrody.

Zatem co nam daje segregacja, recykling i jak postępować, żeby zmienić świat na lepsze? Obserwujmy otoczenie i wyciągajmy wnioski. Jeżeli tacy jak Ty nie zaczną się naprawdę przejmować, nic się nigdy nie zmieni!

Justyna Bytnar
Urząd Gminy Kłodzko



DOBKÓW PRZYKŁADEM, ŻE MOŻNA

Na przestrzeni lat polska wieś uległa zmianom. W literaturze przedstawiano ją jako arkadię – krainę wiecznej szczęśliwości lub jako miejsce, gdzie ciężka praca na roli równa się chleb powszedni. Co jednak zrobić i jak postępować, by nie zatracić swojskości i jednocześnie się rozwijać, iść z duchem czasu, zrobić krok naprzód? Czy ja – zwykły „Kowalski” – mogę mieć wpływ na moją miejscowość? Jasne, że tak! Dziś głównym atutem jest turystyka, która przyciąga ludzi ciekawych świata, więc zainteresujmy ich tym, co mamy najlepsze, co potrafimy robić najlepiej. Jak tego dokonać? Przyjrzyjmy się niewielkiej miejscowości położonej w Gminie Świerzawa, którą w ramach mikroprojektu pn. „Wszyscy jesteśmy częścią natury i społeczeństwa” odwiedziła grupa 55 osób z naszego terenu oraz z Czech.

Kilkudniowa wizyta studyjna kusila atrakcjami i ciekawostkami. Rozpoczęła się prezentacją dotyczącą ceramiki w Dobkowie, będącej przykładem dobrej praktyki wspólnego działania, wpisującej się w specyfikę miejscowości. Ważne jest, by bazować na lokalnych zasobach, gdzie obok Dobkowskiej ceramiki kolejnym świetnym przykładem jest mydlarstwo (miejscowe zioła). Tak właśnie buduje się ofertę wsi i poprawia warunki życia w niej i stąd pomysł na utworzenie Centrum Nauki, czyli Sudeckiej Zagrody Edukacyjnej. To właśnie tutaj padły



Dobkov – wizyta studyjna – wystawa

ważne wskazówki o możliwościach pozyskania środków finansowych oraz konieczności wychodzenia „na zewnątrz” i nieograniczania się do zamkniętego obszaru wsi.

Czy zastanawialiście się Państwo jak w miejscu nieznanym i dalekim od centrów turystycznych stworzyć pensjonat bazujący na lokalnych zasobach historycznych i kulturowych, współpracując z lokalną społecznością? Nic straconego, bo tajniki idei slow-food zdradził uczestnikom właściciel tamtejszej restauracji.

Do domu wracano z głowami pełnymi pomysłów. Od czegoś trzeba zacząć...



Justyna Bytnar
Urząd Gminy Kłodzko